

FUNDACIÓN ISEF

**La integración del estudiante no autóctono en el sistema educativo  
en la ciudad de Alicante**

Análisis de los Resultados de la Encuesta

Autores:  
Antonio Arques Pérez  
José García Clavel  
Andrés Nieto Salinas

Murcia, junio de 2009

## **0. Introducción**

ISEF es una fundación que se constituyó con el deseo de promover mejoras en la educación escolar por medio de un papel más relevante de las familias. Fomenta una mayor libertad de elección de centro escolar de modo que la capacidad de seleccionar el modelo educativo acorde con los intereses de los padres impulse una mayor participación en la escuela y en la educación escolar de sus hijos.

Por esta razón ISEF promueve la eliminación de barreras que supongan un límite a esa capacidad de elección. De una parte ISEF mantiene programas de becas específicos que suavicen los costes económicos de determinadas elecciones. Además se trabaja en la difusión en la opinión pública de cuestiones que puedan contribuir a la mejora de la educación en España.

### **0.1. Proyectos de investigación de ISEF y orígenes del estudio presentado**

Dentro de las aportaciones que ISEF realiza a favor de una mejora de la calidad educativa están los programas de investigación. Con ellos se pretende abordar desde una perspectiva científica y rigurosa asuntos que afectan a nuestro sistema educativo y sobre los que no se dispone de suficiente información.

El actual estudio es resultado de los datos inicialmente disponibles de beneficiarios de becas al estudio de ISEF cuyos progenitores eran inmigrantes. Los datos reflejaban en general un buen rendimiento e integración escolar. Pero al tratarse de casos aislados surgió la idea de obtener datos a una escala mayor de cara a ofrecer datos sobre los que no existían precedentes y sobre los que hay cierta confusión en la opinión pública.

Los resultados que expone este informe confirman lo concluido de los datos iniciales y por tanto parece oportuna su difusión de modo que se arroje un punto de luz sobre una realidad que enriquece nuestro sistema educativo y su funcionamiento. La escuela se convierte así en un importante factor de integración y también de cohesión social por medio de la cual alumnos y familias participan de la vida social de su comunidad.

### **0.2. Gestación de la encuesta y trámites de autorización**

El proyecto comenzó su andadura en septiembre de 2006. Se estableció contacto con el Departamento de Ciencias de la Educación de la Universidad de Alicante que

contribuyó a la definición del cuestionario inicial. El cuestionario resultante pretendía recabar información de cada alumno de origen inmigrante, de sus propias familias y de los alumnos no inmigrantes con los que conviven en la escuela. Las preguntabas centraban la atención en el rendimiento escolar, la actitud del alumno y su interacción con el entorno.

El proyecto y su contenido fue presentado en febrero 2007 a la Dirección General de Ordenación de Centros de Enseñanza con la finalidad de obtener autorización para realizar las encuestas. Tras sucesivas conversaciones con diversos técnicos y reestructuraciones competenciales en marzo 2008 se obtuvo el visto bueno para la realización de las encuestas por parte de la Dirección General de Evaluación, Innovación y Calidad Educativa. Por su parte, la Delegación Territorial de Alicante autorizó la encuesta para finales del curso escolar 2007/2008.

### **0.3. Selección de la muestra**

Respecto de la selección de la muestra se decidió en un primer momento circunscribirla a la ciudad de Alicante, una de las principales ciudades españolas de recepción de inmigrantes. Se quería desarrollar un estudio piloto que ofreciera el know-how adecuado para estudios posteriores sobre muestras más amplias. Para la selección de los centros escolares objeto de estudio se acudió a aquéllos en los que existiera una muestra significativa de alumnado inmigrante de acuerdo con los datos proporcionados por los Servicios de Inspección Educativa. El resultado fue la identificación de 12 centros escolares del municipio de Alicante.

El número de alumnos inmigrantes creció durante la toma de muestras puesto que oficialmente no cuentan como tales los nacidos en España hijos de inmigrantes. Se consideró oportuno su inclusión en la categoría de no autóctono precisamente por el entorno familiar que le rodeaba.

Se seleccionó también el grupo de edades que coincidía con la mayor entrada de flujos de inmigración: las edades correspondientes a los cursos 4ºPrimaria a 2ºESO del curso académico 2007/2008.

### **0.4. Fase de toma de cuestionarios**

Tras el visto bueno verbal de las autoridades competentes se decidió se procedió a la la recogida de datos se realizó a final del curso escolar 2007/2008, concretamente en los últimos 15 días del mes de junio 2008 y la primera semana del mes de julio. De este modo el profesorado encuestado contestaba tras un curso escolar completo. Los encuestadores presentaron el proyecto al director de cada centro escolar haciéndose constar expresamente que las encuestas tenían carácter voluntario, que eran anónimas, que no pretendían juzgar el trabajo del profesorado y que no debía reflejarse los datos personales de ninguno de los alumnos. Las encuestas se entregaban en el centro y se concretaba una fecha de recogida que no superaba la semana. En la recogida de encuestas la dirección de cada centro indicaba si en algún caso había quedado alguna encuesta sin realizar (siempre sin identificación del profesor concreto).

La grabación de datos se realizó entre septiembre y octubre de 2008 para su posterior estudio estadístico. El análisis econométrico se concertó con el Departamento de

Métodos Cuantitativos de la Economía de la Universidad de Murcia y el equipo dirigido por el profesor José Joaquín García Clavel, dado su alto grado de especialización en el ámbito de la evaluación de la calidad educativa.

## 1. Introducción

El auge de la inmigración en España se ha trasladado al sistema educativo. En Alicante, con una población extranjera que se aproxima al medio millón de personas, este fenómeno cobra especial importancia<sup>1</sup>. La Fundación ISEF realizó una encuesta en los centros de enseñanza encaminada a analizar algunos aspectos sobre el grado de integración, las interrelaciones y el aprovechamiento por parte de la población no autóctona en nuestro sistema de enseñanza.

## 2. La encuesta realizada

### 2.1. Descripción de la Encuesta

La encuesta ha sido realizada por la Fundación ISEF en Alicante durante el curso 2008/2009. Consistió en pasar un cuestionario a profesores de 16 colegios de educación primaria y secundaria, tanto públicos como centros privados concertados y no concertados.

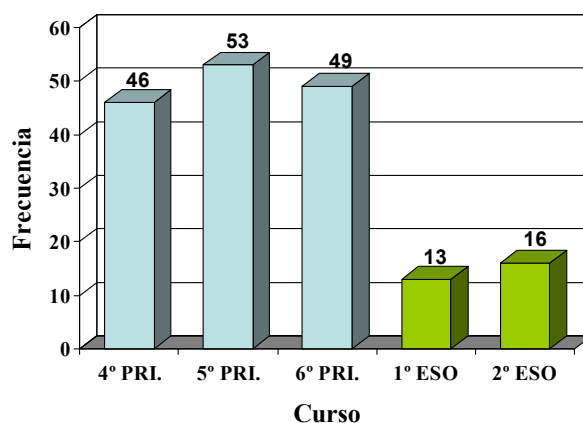
El cuestionario fue cumplimentado por el profesor y comienza solicitando información sobre el curso al que se dirige: *tipo de escuela, localización del centro (a través únicamente del código postal), curso y número de alumnos en la clase.*

Tenemos que destacar que los niveles educativos a los que se dirige el trabajo son los siguientes: en Educación Primaria, para alumnos de 4º, 5º y 6º curso; y en Educación Secundaria Obligatoria, para alumnos del primer ciclo, es decir, de 1º y 2º curso, lo que supone edades comprendidas, en general, entre los 10 y los 15 años.

El 83,6 % de las encuestas (148 alumnos) corresponden a alumnos de Primaria, mientras que el restante 16,4 % (29 alumnos) es de Educación Secundaria Obligatoria. En cuanto a la distribución por cursos, queda como sigue:

---

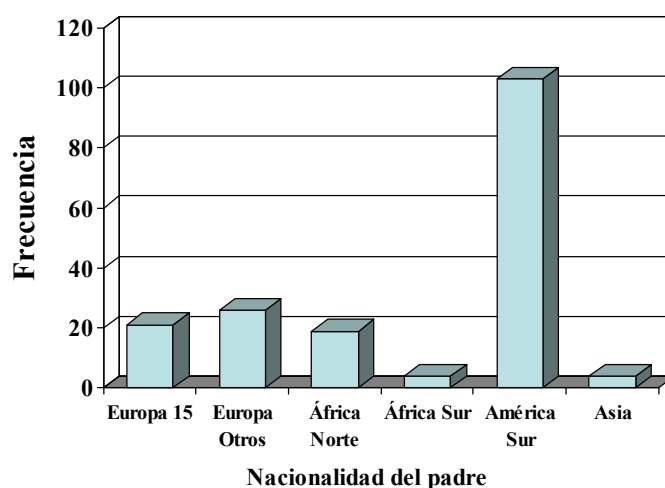
<sup>1</sup> En el Anexo hacemos un breve repaso a la situación de la inmigración y el sistema educativo en Alicante.



Una vez obtenida la información sobre el curso, el cuestionario se divide en dos grandes apartados. De un lado, obtenemos *información de los estudiantes no autóctonos* y por otro *información sobre estudiantes autóctonos*.

Si nos centramos ahora en el primer apartado, la encuesta comienza haciendo preguntas sobre las siguientes cuestiones: *país de origen del padre y de la madre; lengua nativa, sexo; años de residencia del estudiante en España*, y por último *si el alumno utiliza prendas de vestir típicas de su país de origen*.

En lo relativo al *país de origen del padre y de la madre*, se observa que hay una importante diversidad en cuanto al país de origen de los padres, y destacan algunos países sudamericanos como Colombia con un 18% de los casos, Argentina con un 15% y Ecuador con un 10%. Como es habitual en este tipo de estudios, se han agrupado los países de origen de los alumnos, para formar grandes bloques que se usarán con posterioridad en los análisis. Las agrupaciones realizadas se pueden apreciar en el siguiente gráfico:



La *lengua nativa*, obviamente, va a influir en muchos aspectos del trabajo, ya que los alumnos que no tienen la barrera idiomática en su integración, por ser su lengua de origen el español, deberían presentar menores dificultades iniciales de integración.

A continuación aparece el bloque de preguntas de interacción social, donde el profesor contesta a aspectos relacionados con la relación entre los compañeros, y

puntualiza sobre si *los compañeros del aula colaboran con él o ella; los demás estudiantes juegan con él o ella en el recreo y si sus amistades son de su nacionalidad*. En este caso las respuestas son: *habitualmente, alguna vez o nunca*.

Después se realiza una *comparación del alumno no autóctono* (objeto de la encuesta) *con un alumno autóctono medio*, en diferentes aspectos: *es activo en la clase, respeta al profesor, se relaciona bien con los compañeros* y por último si *cumple las tareas*, y se responde en este caso: *más, menos o igual*.

La encuesta continua con la comparación de los resultados académicos de los alumnos no autóctonos con los autóctonos al preguntarnos si *va adelantado, igual o retrasado* sobre los autóctonos en las siguientes materias: *Matemáticas, Ciencias, Sociales, Lengua Castellana y Lengua Valenciana*.

Por último, en esta sección se compara también si el alumno es más, igual o menos *esforzado, cooperativo, optimista, obediente y atento*.

En la siguiente sección, la información recogida sobre los estudiantes no autóctonos se refiere a la integración de la familia del alumno en el centro, al preguntar si *en caso de inasistencia del alumno la familia lo justifica, si acude a la escuela a interesarse por el progreso del alumno, y si la familia colabora con las propuestas del tutor*.

En el último bloque, la encuesta recaba información de los alumnos autóctonos, en concreto para determinar si la presencia de alumnos no autóctonos afecta a los autóctonos en las actitudes, asignaturas y cualidades. El profesor debe cumplimentar si le supone al alumno autóctono mejoras, si no le afecta o si le es perjudicial en aspectos como *el interés por las clases, el respeto al profesor, la relación con los compañeros, y el cumplir con las tareas*. También en su rendimiento académico en *Matemáticas, Ciencias, Sociales, Lengua castellana y Lengua valenciana*; y por último, en el *esfuerzo, cooperación, optimismo y atención*.

En los siguientes apartados, se describen los principales resultados de la encuesta.

## **2.2. Análisis por Secciones**

La información recogida se agrupa en tres grandes bloques: preguntas relativas a la interacción social del alumno, otras referentes a la situación del estudiante en comparación con el alumno autóctono, y finalmente, cuestiones relativas a la integración familiar. A continuación se comentan los resultados obtenidos en cada una de ellas.

### **a) Integración Social**

Las preguntas relativas a la Integración social son tres: *los compañeros del aula colaboran con él o ella; los demás estudiantes juegan con el o ella en el recreo; y sus*

*amistades son de su nacionalidad.* Los resultados básicos son lo que se indican en la tabla:

	Nunca	Alguna vez	Habitualmente
<b>Los compañeros colaboran</b>	2.3 %	13.6 %	84.2 %
<b>Juega con los compañeros</b>	2.8 %	11.3 %	85.9 %
<b>Amigos del mismo país</b>	41.2 %	45.8 %	13.0 %
Alumnos evaluados: 177			

Se observa que de forma mayoritaria existe, de ordinario, compañerismo entre estudiantes nacionales y alumnos inmigrantes. Según los profesores encuestados, en torno a un 85 % de los alumnos no autóctonos reciben la colaboración de sus compañeros autóctonos y juegan con ellos habitualmente. En el extremo opuesto, menos del 3 % no juega ni recibe la colaboración de los demás estudiantes. Además, sólo el 13 % de los alumnos no autóctonos se relacionan de manera habitual sólo con alumnos de su misma nacionalidad.

Sobre las tres preguntas analizadas, cabe esperar diferencias significativas según algunas características personales de los estudiantes: edad, sexo, país de origen, etc. Los resultados han de ser significativamente distintos en las tres preguntas cuando se considera como factor discriminante si se trata de alumnos de primaria o secundaria, o si se trata de chicos o chicas. Para el caso de la variable sexo los resultados estadísticos muestran que no hay grandes diferencias entre chicos y chicas a la hora de recibir ayuda por parte de sus compañeros. Desde un punto de vista formal, el contraste oportuno es el de la prueba chi cuadrado, y la hipótesis nula es que ambas variables son independientes. Realizado el contraste se obtiene como resultado que no es posible rechazar la hipótesis para los niveles de confianza habituales del 5% o el 10%, y se concluye que los dos atributos son estadísticamente independientes y no se puede probar una relación entre el sexo del alumno y su integración social.

Sin embargo, para el caso de la etapa en la que se encuentran los alumnos sí hay diferencias significativas, como puede apreciarse en la siguiente tabla:

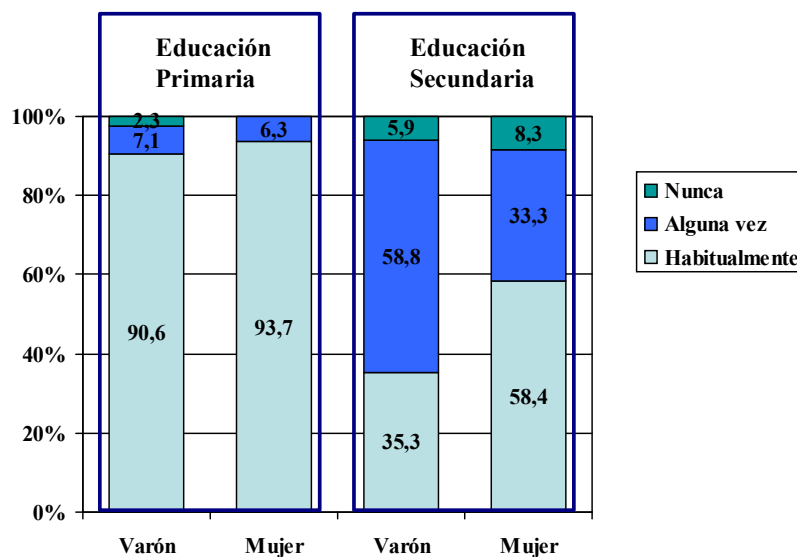
**Tabla de contingencia Etapa Educativa \* Integración social**

	Nunca		Alguna vez		Habitualmente	
	Primaria	Secundaria	Primaria	Secundaria	Primaria	Secundaria
<b>Los compañeros colaboran</b>	1.4%	6.9%	6.8%	48.3%	91.9%	44.8%
<b>Juega con los compañeros</b>	.0 %	17.2 %	6.8 %	34.5 %	93.2 %	48.3 %

En las etapas más tempranas de la vida escolar es más habitual la colaboración entre alumnos sin distinguir su procedencia, sin embargo, en Educación secundaria esa colaboración habitual se da en menos de la mitad de los casos. En cifras, cae del 91'9 % en primaria al 44'8 % en secundaria, es decir de más de 9 de cada diez casos en primaria a menos de 5 de cada diez en secundaria.

Aquí, la ligera diferencia por sexo (el 88 % de las mujeres colaboran habitualmente, frente a un 81,4 % en el caso de los varones) sí se hace más patente si distinguimos por etapa educativa. En particular se observa que al pasar de primaria a secundaria es mucho menos habitual que se dé esa colaboración, que cae del 93.7% al 58.3% en el caso de las mujeres, y del 90.6% a apenas el 35.3% en el caso de los varones. Para los hombres la colaboración entre alumnos nacionales y extranjeros es mucho más probable que se dé, más del doble, en Educación primaria que en secundaria.

### Los compañeros colaboran



Si se analiza ahora si los demás estudiantes juegan con él o ella en el recreo, se mantiene que el sexo del estudiante es irrelevante a la hora del recreo, y tanto chicos (con un 86.3%) como chicas (un 85.3%) juegan habitualmente en el recreo con estudiantes autóctonos.

Para este concepto también se mantiene que la etapa en la que se encuentren, y, en definitiva, la edad, es importante, como comprobamos en la tabla anterior. Como vemos, sólo el 48% de los estudiantes juegan en secundaria con compañero autóctonos, frente al 85.9% que sí lo hace en primaria. Hay varias posibles explicaciones de este fenómeno. Una de ellas es que en las edades más precoces la empatía o las capacidades de integración y asimilación son mayores. Al hilo de otros estudios sería interesante contar con un seguimiento que permita descubrir si el crecimiento del niño (y no su edad en el momento de llegada) es un factor determinante en su relación con los demás a su llegada a secundaria. Por otra parte, el sexo del estudiante no se muestra relevante para esta diferenciación y se mantiene un comportamiento similar dentro de las dos etapas educativas.

#### b) Comparación con el alumno/a autóctono medio

La comparación con el alumno autóctono se desglosa en tres partes: la disposición del alumno en clase (si es activo, respeta al profesor, etc.), su rendimiento académico (en comparación con los alumnos autóctonos en diversas materias) y

finalmente, también en comparación con los autóctonos, su carácter (optimista, obediente, etc.)

### b.1. Disposición en Clase

La disposición en clase se mide, como se indicó anteriormente, por las cuestiones: *es activo en clase; respeta al profesor; se relaciona bien con compañeros; y cumple las tareas*. Los resultados globales para estas cuatro cuestiones, son:

	Menos	Igual	Más
<b>Activo en clase</b>	23.7 %	58.8 %	17.5 %
<b>Respeto al profesor</b>	7.9 %	62.1 %	29.9 %
<b>Buena relación</b>	13.6 %	74.6 %	11.9 %
<b>Cumple las tareas</b>	29.4 %	55.4 %	15.3 %
Alumnos evaluados: 177			

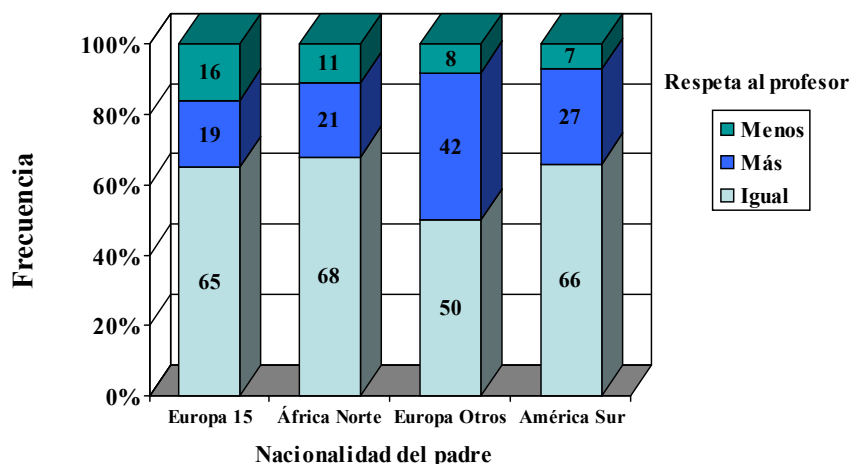
Al analizar cada una de esos elementos atendiendo a otros factores, se observa en primer lugar que en esta ocasión sí es relevante el sexo del estudiante. Por ejemplo, considerando la cuestión *se relaciona bien con compañeros* los resultados estadísticos son:

	Varón			Mujer		
	Menos	Igual	Más	Menos	Igual	Más
<b>Buena relación</b>	19.6 %	71.6 %	8.8 %	5.3 %	78.7 %	16.0 %
Alumnos: 102			Alumnas: 75			

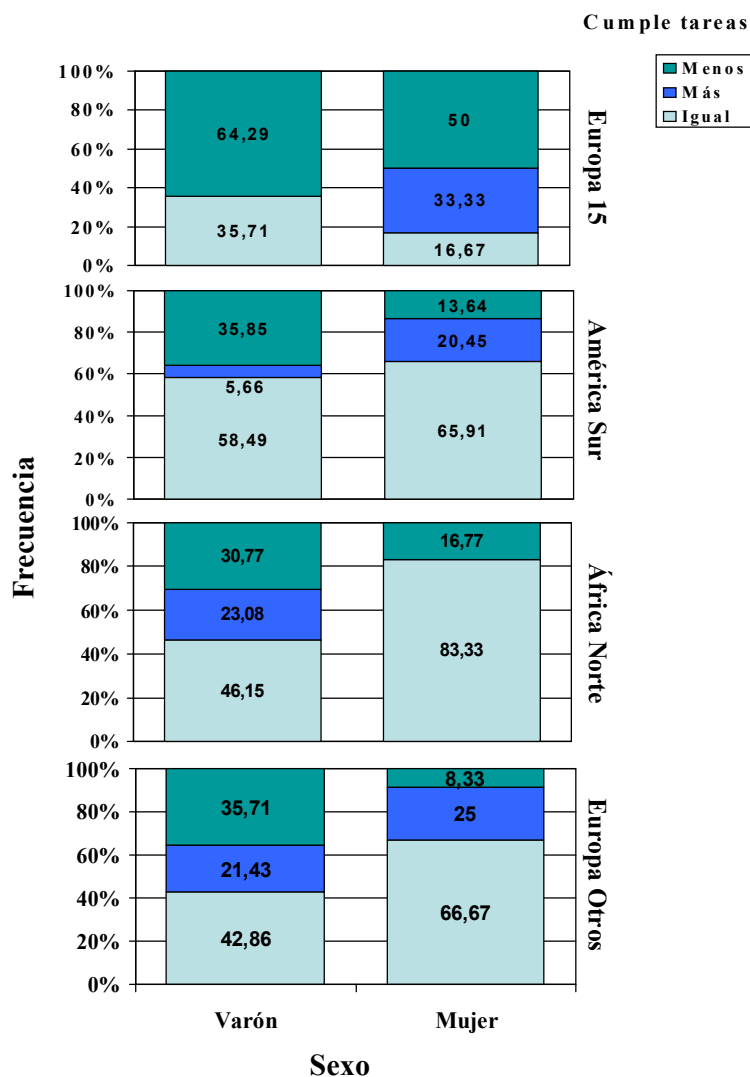
Como se puede ver, en cuanto a la buena relación con sus compañeros, ésta es más difícil para los varones. El 19.6 % (uno de cada cinco) de los alumnos extranjeros se relaciona menos que los autóctonos, mientras que para las mujeres, esta menor relación con los compañeros se da sólo en el 5.3 % de los casos (uno de cada veinte). Se puede afirmar, por lo tanto, que para las alumnas extranjeras se relacionan con sus compañeros mejor que los hombres, y esta diferencia se comprueba que es estadísticamente significativa con la correspondiente prueba de Chi-cuadrado<sup>2</sup>.

Del mismo modo, es interesante destacar que el origen de los estudiantes es relevante a la hora de respetar al profesor. En concreto, analizados los cinco grupos principales se descubre que los que menos respetan a sus profesores son los alumnos cuyos padres son provenientes de la Europa de los 15, que se supone que provienen de una sociedad más rica. Por el contrario, los que más respetan a sus profesores son los descendientes del resto de países europeos. En el gráfico siguiente se puede apreciar esto:

<sup>2</sup> El test de la Chi-cuadrado de Pearson da una significatividad asintótica bilateral de 0.013.



Para terminar, también en la encuesta se comprueba que las mujeres, con independencia de su origen, cumplen las tareas siempre mejor que los varones. En el gráfico se puede apreciar para los grupos principales:



Para cualquier procedencia, la mujer siempre cumple las tareas escolares en mayor medida que los hombres de su misma nacionalidad. Es interesante destacar que, dentro del grupo de los nacidos en Europa de incorporación reciente, la probabilidad de

que un chico cumpla sus tareas peor que un autóctono es más de cuatro veces superior a que una compatriota suya obtenga el mismo calificativo por parte del profesor: de un 35.71% al 8.33%. Esta desigualdad por sexo es la mayor existente entre todos los grupos.

Los alumnos extranjeros que menos cumplen con sus tareas, en comparación con los alumnos nacionales, son los procedentes de la Europa de los 15. Además, es aquí donde se da la mayor semejanza entre varón y mujer.

## b.2. Rendimiento Educativo

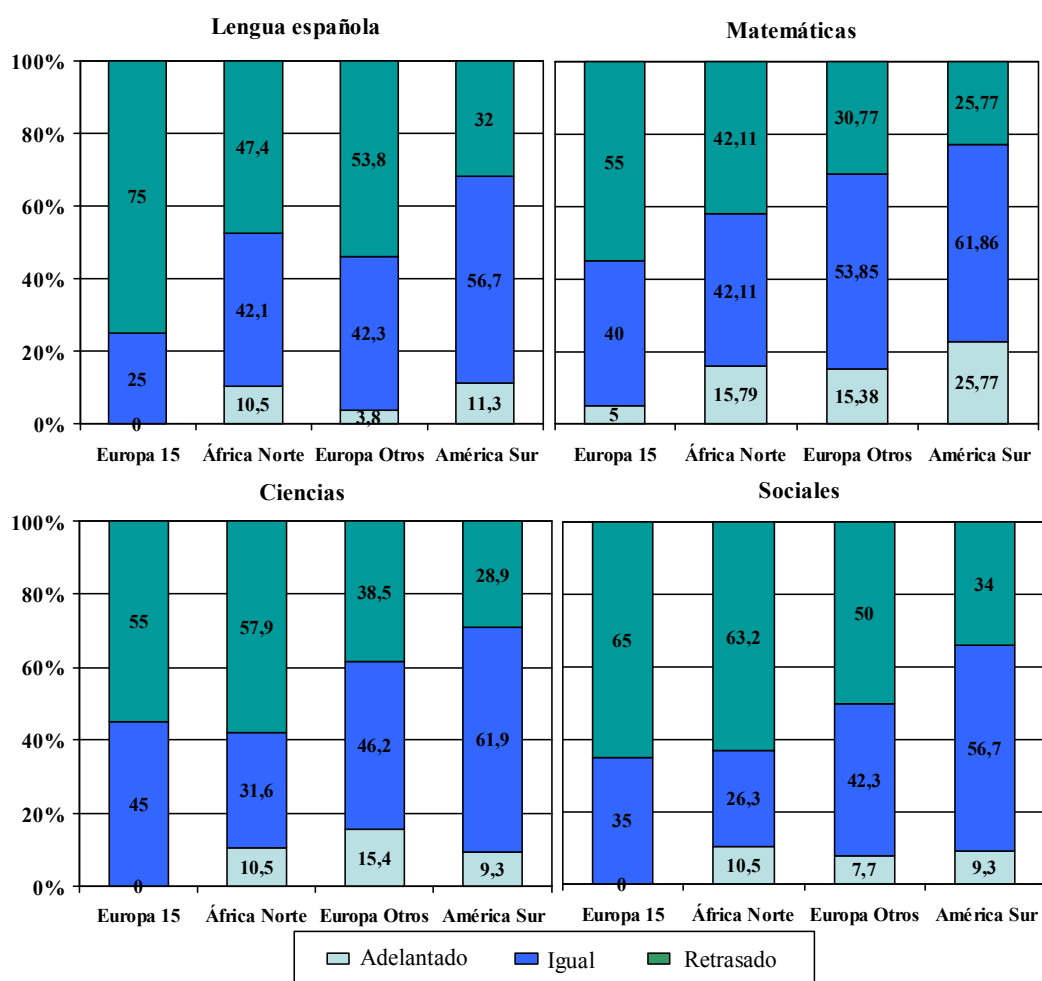
El rendimiento educativo está en la encuesta medido a partir de su comparación con el rendimiento de los alumnos autóctonos. Se pregunta a los profesores si los alumnos extranjeros están adelantados o retrasados frente a los autóctonos en diversas materias. En concreto, Matemáticas, Ciencias, Sociales, Lengua Castellana y Lengua Valenciana.

En general, se constata que el alumno extranjero no está retrasado con respecto al alumno autóctono. Los resultados para las cinco asignaturas son los siguientes:

Rendimiento Educativo			
Asignatura	Retrasado	Igual	Adelantado
Matemáticas	32,2 %	54,2 %	13,6 %
Ciencias	38,4 %	53,1 %	8,5 %
Sociales	44,6 %	48,0 %	7,3 %
L. Castellana	43,5 %	48,6 %	7,9 %
L. Valenciana	57,1 %	39,5 %	3,4 %

Los datos revelan que el retraso es menor en las asignaturas más “científicas”, y mayor en las áreas vinculadas a contenidos socio-culturales y por ende más ligadas al concepto de integración. Por otra parte, es de esperar que se den resultados diferentes según la nacionalidad del padre, y están recogidos en el siguiente gráfico:

## Rendimiento educativo según nacionalidad del padre



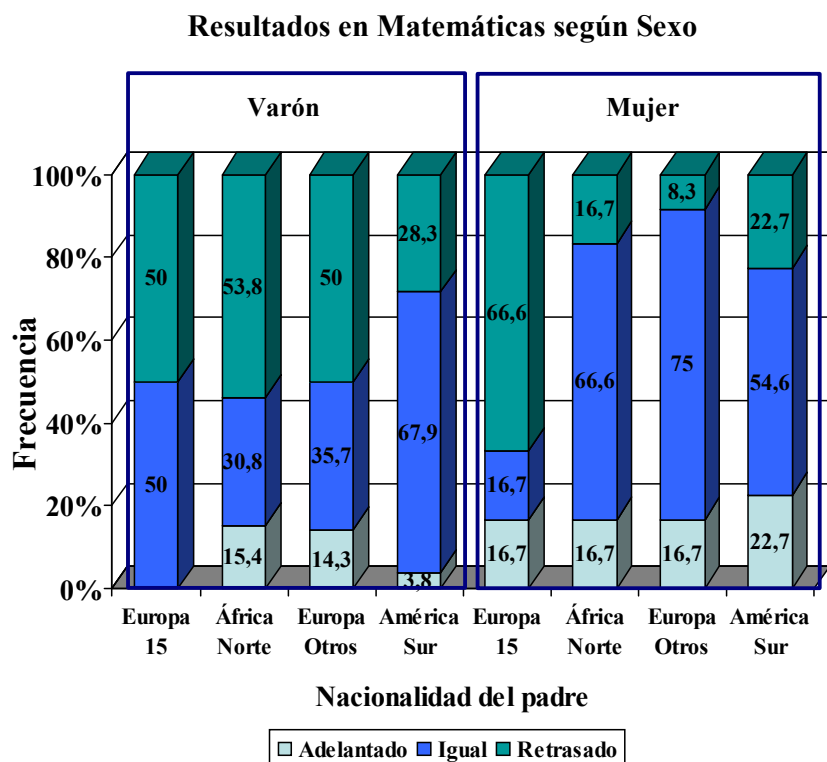
Como es de esperar, en asignaturas relacionadas con la Lengua, los estudiantes no autóctonos, y en especial los que no hablan castellano, tienen más dificultades. Los datos revelan lo que tal vez sea un menor interés por parte de los alumnos provenientes de la Europa de los 15, puesto que tres de cada cuatro (el 75 %) están retrasados en lengua española frente sus compañeros españoles. Mientras, los alumnos de África del Norte y del resto de Europa, el retraso se sitúa en torno a la mitad del alumnado. Sin embargo, en los estudiantes provenientes de América del Sur (en su mayoría hispanohablantes) sólo están retrasados uno de cada tres (el 32 %).

Al estudiar lo que está pasando con la asignatura de matemáticas, el resultado cambia bastante, pero se mantiene el dato de que los peores estudiantes son los que provienen de padres de la Europa de los 15. Estos datos suponen que los alumnos originarios de América del Sur, África del Norte y Europa Otros duplican, o triplican (en el caso de los dos últimos), las probabilidades de estar más adelantado que un autóctono que un alumno procedente de Europa 15. Además, para éstos, las probabilidades de estar más retrasado son más del doble que para un alumno procedente de América del Sur.

En cualquier caso, cabe destacar que para todos los grupos es en Matemáticas donde los alumnos llevan menos retraso sobre sus compañeros españoles. Esta asignatura es la que más acerca a los alumnos extranjeros y nacionales, al tratarse de una materia común en los diferentes países y que sólo requiere el uso de las habilidades

intelectuales comunes a cualquier niño, sin necesidad de una base de conocimientos socio-culturales propios de nuestro entorno.

Al estudiar este mismo fenómeno en atención al sexo de los alumnos, se obtiene el siguiente gráfico:



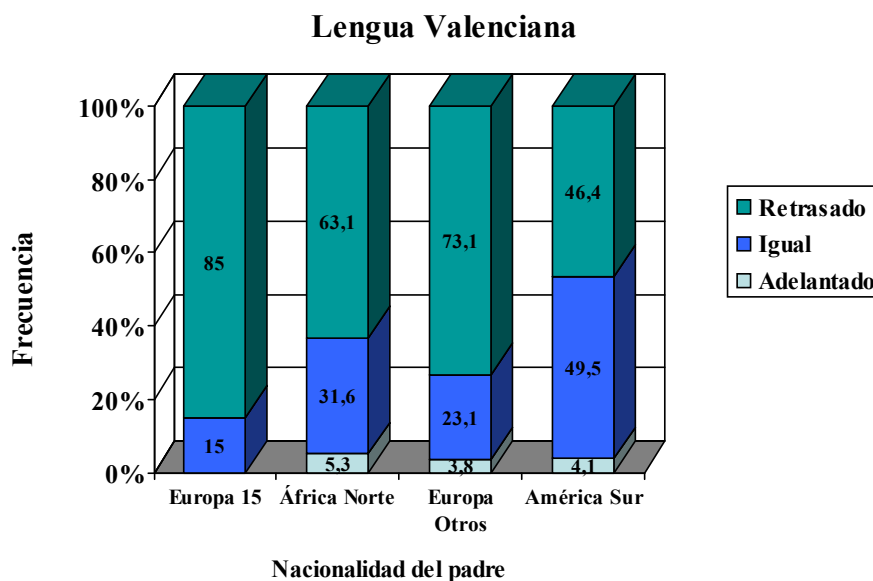
Salvo en el caso de Europa 15, siempre las mujeres van menos retrasadas en Matemáticas que sus compatriotas, y de hecho, para los alumnos de Europa Otros, sólo aproximadamente un 8% tiene un comportamiento peor que el de los alumnos autóctonos.

En las asignaturas de Ciencias y Sociales, al igual que en Matemáticas, los alumnos más retrasados son los de Europa de los 15, mientras que los menos retrasados son los de América del Sur, seguidos por los del resto de Europa.

Los resultados obtenidos parecen sugerir, por tanto, que, en general, los alumnos no autóctonos contribuyen a mejorar la calidad de la actividad escolar.

Por último, aunque no se han considerado a efectos de estadísticas, tanto los asiáticos como los de África del sur están mejor que los autóctonos en matemáticas y ciencia, pero mucho peor en lengua castellana y valenciana.

En lo que respecta a la lengua Valenciana, una asignatura que es seguro que anteriormente la gran mayoría no había tenido que cursar, es un buen índice de asimilación de la enseñanzas. Y de nuevo los de Europa de los 15 están por debajo en rendimiento.

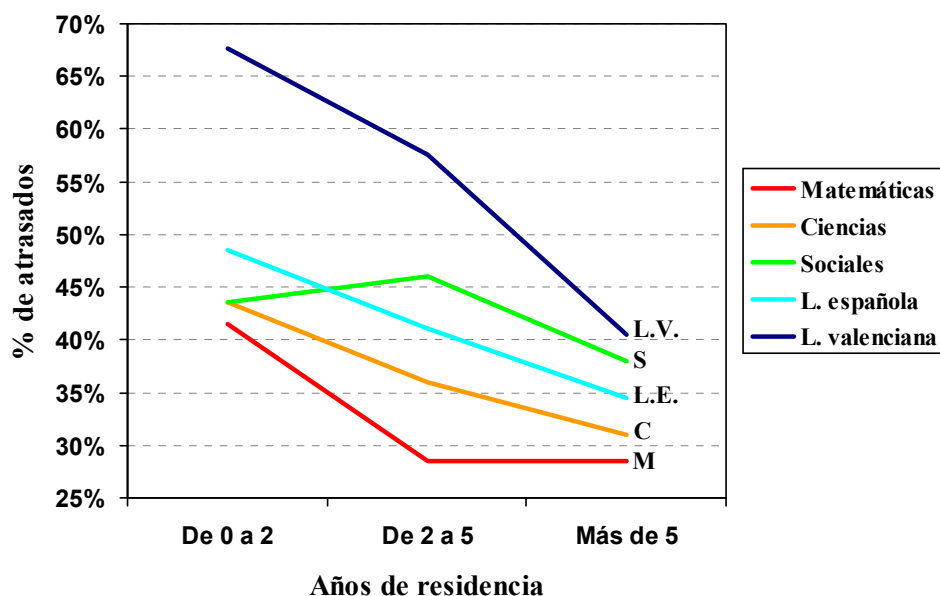


Como se observa, los que están más retrasados son los provenientes de familias en las que la nacionalidad del padre pertenece a uno de los primeros países que se incorporaron a la UE (un 85 %), seguidos del resto de Europeos (73.08 %), los provenientes de África del Norte (63.16 %) y los de América del sur (46.39 %). Las diferencias son tan significativas que incluso un test Chi-cuadrado lo detecta<sup>3</sup>. En particular, es casi el doble de probable que un alumno de padres originarios de un país de la UE esté atrasado en Lengua Valenciana que uno proveniente de América del Sur.

Existen estudios relativos a la integración de los inmigrantes que revelan que a mayor tiempo de residencia y menor edad de llegada, mejores son los resultados. Para nuestra muestra podemos enfrentar la asimilación de la Lengua Valenciana a la información sobre el tiempo que lleva en nuestro país el alumno, y analizar la posible influencia. Para el conjunto de los 177 alumnos, el resultado está recogido en el siguiente gráfico. Encontramos que a medida que es mayor el tiempo de residencia en España, los alumnos tienen menos dificultades en Lengua Valenciana. Del mismo modo, esta relación se puede hallar con las otras asignaturas: Matemáticas, Ciencias, Sociales y Lengua Castellana. Se observa que los alumnos con más tiempo de residencia tienen menos dificultades. Así mismo, resultaría de interés determinar si hay diferencias entre chicos y chicas. En este sentido detectamos que el porcentaje de alumnas atrasadas es mucho menor que el de alumnos, en todas las asignaturas, y sea cual sea el tiempo de residencia en nuestro país.

<sup>3</sup> El test de la Chi-cuadrado de Pearson da una significatividad asintótica bilateral de 0.024.

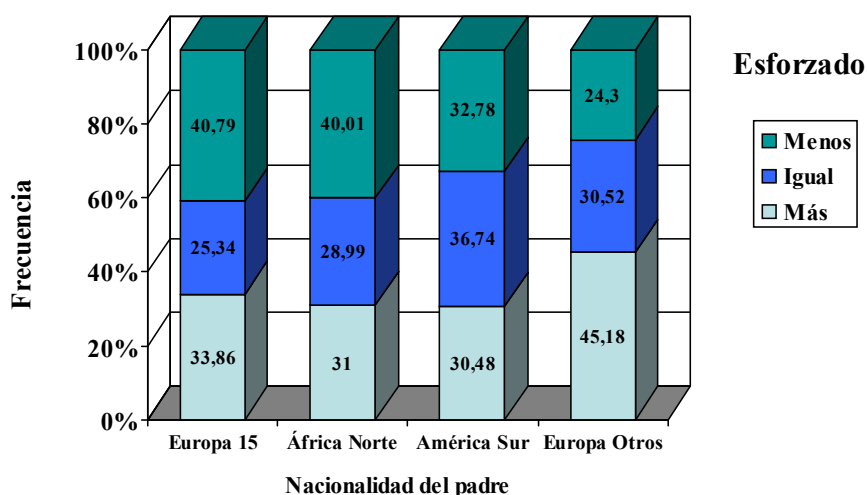
### Retraso en los estudios según años de residencia



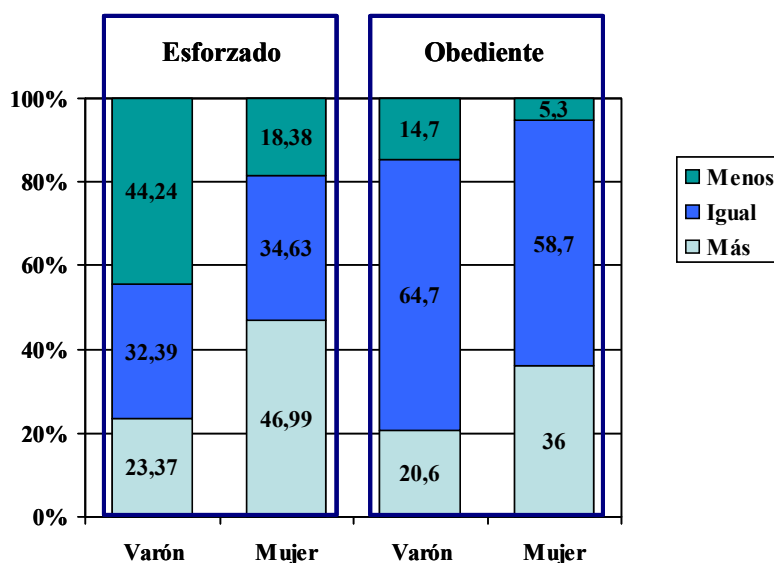
#### b.3. Carácter

En el último bloque de preguntas de este apartado, en el que el profesor está comparando el alumno autóctono con el que no lo es, nos detenemos en aspectos del carácter del alumno: si es más o menos esforzado, cooperativo, obediente, optimista o atento que sus compañeros autóctonos. Se trata en todo caso de una apreciación subjetiva del profesor, pero que puede ser útil para entrever si hay diferencias entre uno y otro grupo, y si tiene algún efecto la educación recibida por el alumno.

Para todos los comportamientos estudiados, los alumnos extranjeros se muestran, en su gran mayoría, igual o más esforzados, cooperativos, etc. que los alumnos autóctonos, al compararlos con el comportamiento medio de éstos. Esto significa que no se aprecia un comportamiento distinto, para este colectivo, del que cabe esperar para los nacionales. De hecho, los alumnos no autóctonos son, en opinión de sus profesores, tan buenos o mejores incluso que los autóctonos. Por este motivo sólo cabe ahondar en la cuestión de si se pueden apreciar distintos resultados en virtud de otras variables, tales como el sexo o la nacionalidad. Por ejemplo, según la nacionalidad del padre el grado de esfuerzo varía, como podemos observar en el gráfico correspondiente. En él vemos que los alumnos de padres de Europa 15 y de África del Norte son, en porcentaje, menos esforzados que sus compañeros. No obstante, debemos señalar de nuevo que, al estar la muestra muy asimétricamente distribuida, no podemos afirmar si este efecto se debe a la nacionalidad del padre o, simplemente, a la edad de los estudiantes.



En cambio, al analizar la posible influencia del sexo del alumno para que éste sea más o menos esforzado, cooperativo etc., se corrobora mediante pruebas de significatividad que, salvo para el caso del optimismo, hay diferencias significativas en todos los atributos<sup>4</sup>. En el siguiente gráfico se recogen los resultados por sexo para las variables esforzado y obediente:



### c) Integración Familiar

El último bloque de cuestiones de la encuesta hace referencia a la Integración de la Familia en el centro educativo. Para medir este concepto, se pregunta a los profesores

<sup>4</sup> La prueba de Chi-cuadrado resulta significativa al 99 % para la variable *esfuerzo*, significativa a más del 95 % para las variables *cooperativo*, *obediente* y *atento*, y resulta no significativa para la variable *optimista*.

- Si la familia justifica las faltas del estudiante
- Si la familia acude a la escuela para interesarse por el progreso del alumno
- Si la familia colabora con las propuestas del tutor

	Nunca	Alguna vez	Habitualmente
<b>Justifica faltas</b>	5.6 %	23.7 %	70.6 %
<b>Familia interesada</b>	11.3 %	45.2 %	43.5 %
<b>Familia colabora</b>	6.8 %	35.0 %	58.2 %
Alumnos evaluados: 177			

Se observa en la tabla que asiduamente se justifican las faltas de asistencia del alumno, indicativo de una posible buena integración de los padres en el funcionamiento del centro, puesto que un 70,6 % de ellos justifican habitualmente las faltas de los hijos. Sin embargo, al tratarse en todos los casos de etapas del sistema educativo de asistencia obligatoria, es de esperar que los padres comprendan que no justificar las faltas de sus hijos puede acarrearles problemas, en el sentido por ejemplo de avisos por parte del equipo docente a los servicios sociales de la comunidad, en el caso de primaria, y también la pérdida del derecho a la evaluación continua, en el caso de secundaria.

En el caso de si la familia acude a la escuela para interesarse por el progreso del alumno (abreviado en la tabla como *familia interesada*), se advierte que menos de la mitad de los padres (sólo un 43,5 %) asisten de manera habitual al centro para interesarse por el aprovechamiento académico de su hijo. Destaca incluso que un 11,3% de los padres nunca han ido al centro, lo que es de especial relevancia al tratarse de alumnos no autóctonos a los que en principio se les presupone más dificultades para seguir el ritmo académico.

Respecto a si la familia colabora con las propuestas del tutor, también aquí resulta preocupante que poco más de la mitad, un 58,2%, colabora habitualmente en las propuestas del tutor.

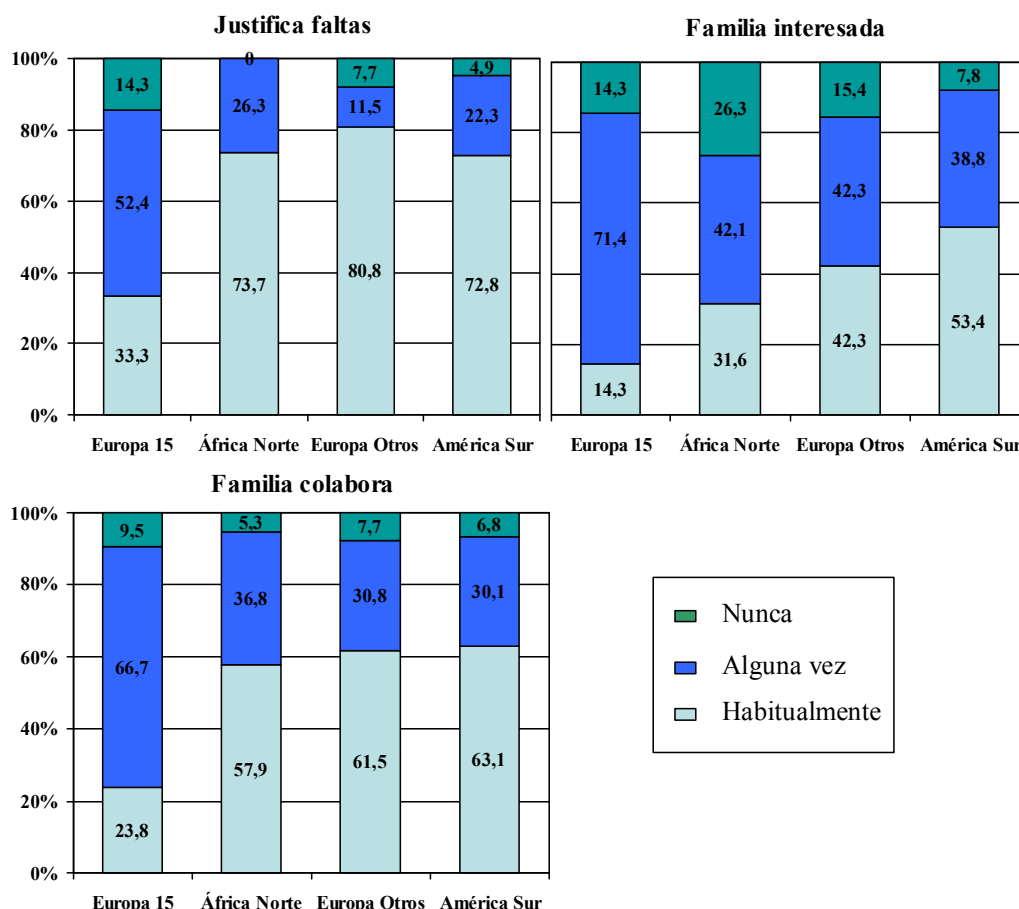
Estas dos últimas diferencias frente al resultado inicial reafirman la idea de que la implicación de los padres hacia el centro, medida a partir de la justificación de las faltas, puede estar viciada por el carácter de obligatoriedad de tal justificación. Por tanto, se puede concluir que existe una mediocre integración por parte de la familia de los alumnos extranjeros en el centro de enseñanza.

De igual modo que con preguntas anteriores, cabe plantearse si el sexo del alumno puede determinar un comportamiento familiar distinto hacia el centro de enseñanza. Para las tres variables analizadas se encuentra que la implicación familiar es muy superior cuando el alumno es una niña. Por ejemplo, la justificación de las faltas se produce de manera habitual en más de un 85 % de los casos, para las niñas, mientras que para los niños apenas alcanza el 60 %<sup>5</sup>. Esta diferencia se da tanto en educación primaria como en secundaria, pero en ésta última, los porcentajes de justificación son

<sup>5</sup> La prueba de Chi-cuadrado resulta significativa al 99 % para la variable *sexo* en relación a la variable *justifica faltas*.

una veintena de puntos porcentuales menos que en primaria, para ambos sexos. Se concluye así que la mayor justificación de faltas (cerca del 90 %) se produce para las alumnas de educación primaria.

### Integración familiar según nacionalidad del padre

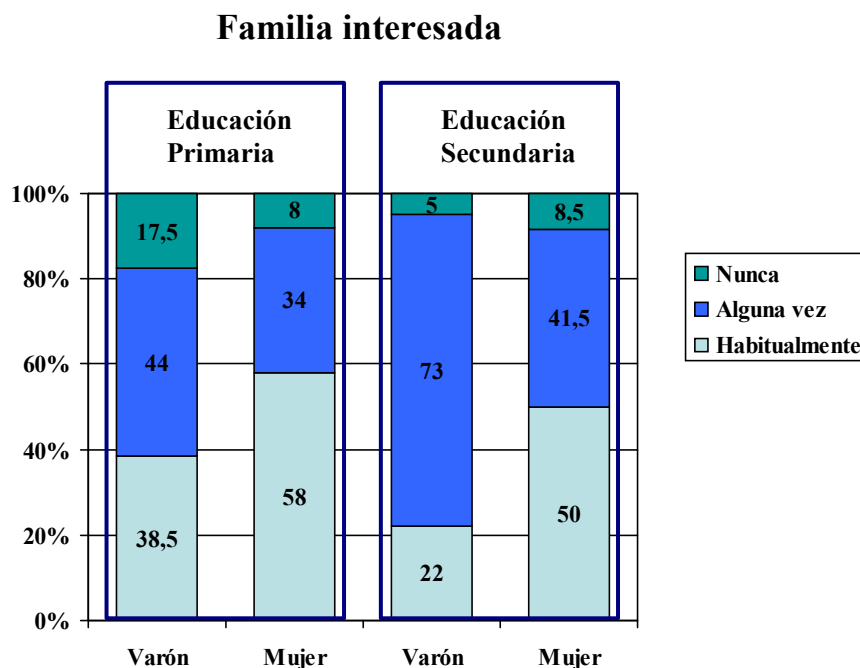


Asimismo, puede resultar de interés relacionar las variables de integración familiar con la nacionalidad de los padres. Los datos obtenidos están reflejados en el gráfico correspondiente<sup>6</sup>. Al igual que ocurre en otros apartados de este análisis, destaca el que los alumnos procedentes de los países de la Unión Europea 15 sean los que menos justifican las faltas de asistencia. Esto podría indicar un menor interés por parte de esos padres en la integración escolar y relación con el centro. Este resultado es equivalente en las otras dos preguntas de integración familiar que se presentaban en el cuestionario. En primer lugar, en la de *Si la familia acude a la escuela para interesarse por el progreso del alumno* observamos alguna diferencia. Los padres de los alumnos sudamericanos son los que más acuden a la escuela para interesarse por el progreso de sus hijos, en consonancia con resultados anteriores del análisis. Pero ahora las familias que nunca acuden al centro son las de África del Norte. Cabe destacar que de nuevo las familias de Europa 15 son las que habitualmente menos asisten a evaluar el progreso. Por último, en la de *si la familia colabora con las propuestas del tutor*, no hay grandes diferencias sobre los resultados obtenidos anteriormente. Solamente señalar que, de

<sup>6</sup> Las diferencias resultan significativas mediante la prueba de Chi-cuadrado.

nuevo, los padres de Europa 15 son los que menos habitualmente colaboran con las propuestas del tutor.

El interés de los padres por el progreso de sus hijos también puede expresarse en relación al sexo y la etapa educativa. En el siguiente gráfico recogemos esas diferencias para la variable *familia interesada*.

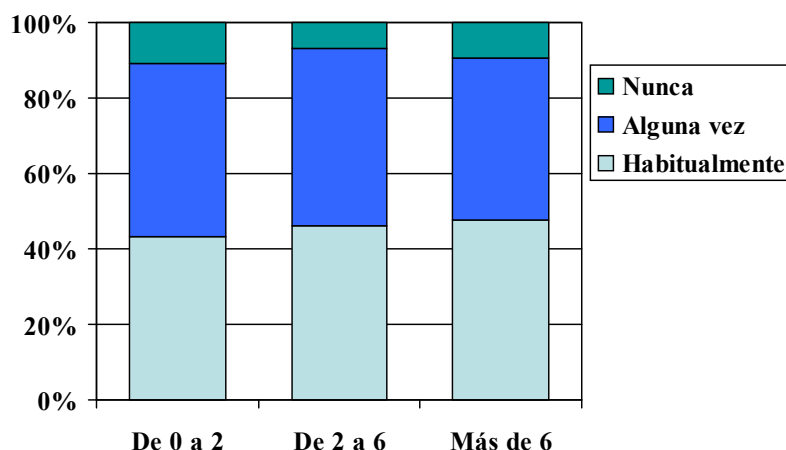


Vemos que de nuevo las familias que tienen alumnas en el centro se muestran más interesadas en acudir a la escuela que las que tienen hijos varones. Y en el caso de la etapa educativa las familias con hijos en primaria demuestran más interés en acudir que las de secundaria, tanto para alumnos varones como para mujeres. Esta diferencia por sexos es más acusada en secundaria, donde los padres que acuden habitualmente al centro son más del doble para las chicas que para los chicos. Por otra parte, en primaria cabe destacar que los padres que nunca van al centro son más del doble para los alumnos varones que para las alumnas. Esta misma conclusión se obtiene para la variable *familia colabora con las propuestas del tutor*, aunque las diferencias son aún más acusadas. De nuevo los varones tienen el doble de probabilidades que las mujeres de que sus padres no colaboren con las propuestas del tutor.

En cuanto a la variable *tiempo de residencia*, es con frecuencia utilizada en estudios sobre inmigración dado que es de esperar un proceso de adaptación del recién llegado conforme pasa el tiempo. En el presente estudio se analizó la relación entre esta variable y la integración familiar. Sin embargo, los resultados obtenidos no se muestran estadísticamente significativos y no puede afirmarse que exista relación entre estos dos conceptos. Por ejemplo, para la variable *que la familia acuda a la escuela a interesarse por el progreso del alumno* (la que hemos llamado *familia interesada*), los datos obtenidos se ven en el siguiente gráfico, que muestra que no existe una diferencia a destacar según el tiempo de residencia<sup>7</sup>.

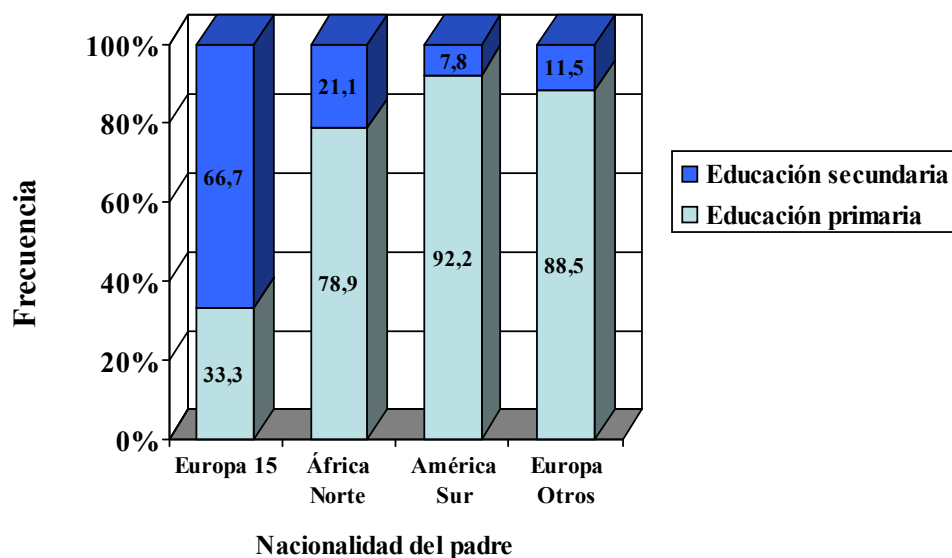
<sup>7</sup> La prueba de la Chi-cuadrado arroja un nivel muy bajo para el estadístico y no se puede rechazar la hipótesis de independencia para esas dos variables.

### Familia interesada según los años de residencia



En general, los resultados obtenidos parecen indicar que las alumnas reciben una mejor atención en cuanto a la integración familiar en el centro. También, según la nacionalidad de procedencia, los peor valorados son los que vienen de Europa 15. No obstante, antes de mantener esta afirmación con rotundidad, cabe preguntarse si estos alumnos están convenientemente distribuidos en la población, ya que, por ejemplo, si la mayoría pertenecen a una etapa educativa, existiría un sesgo en la muestra y no se podrían categorizar los resultados obtenidos. En el siguiente gráfico se aprecia que la distribución por países de nuestra muestra refleja cómo los alumnos procedentes de la Unión Europea se concentran en gran medida en la etapa de la Educación Secundaria Obligatoria, mientras que los procedentes del resto de Europa, de África, de Sudamérica y de Asia son niños y niñas de menor edad, que se sitúan, en su mayoría, en la etapa de Educación Primaria. Se puede, por tanto, afirmar que en esta muestra los padres de estos últimos países se integren en mayor medida en el Centro dado que sus hijos son bastante más jóvenes y a su juicio necesitarán mayor atención que unos alumnos mayores de Secundaria.

### Etapa educativa por nacionalidades



#### d) Información sobre estudiantes autóctonos

La encuesta objeto de análisis va dirigida mayoritariamente a obtener información sobre los estudiantes no autóctonos. No obstante, también hay un apartado para recoger información sobre alumnos autóctonos, pero con diferencias en cuanto a las preguntas y la manera en que se realizan. En el caso anterior (no autóctonos) la información se obtiene alumno por alumno, mientras que para los autóctonos se obtiene para la clase en su totalidad, haciendo de nuevo tres bloques de preguntas.

En un primer bloque se pregunta si *la presencia de estudiantes no autóctonos* afecta a los autóctonos en el interés por las clases, en el respeto al profesor, en la relación con los compañeros y, por último, a la hora del cumplimiento de las tareas. Los datos obtenidos reflejan un resultado casi unánime. Los 9 profesores que han contestado a estas preguntas indican que no afecta la presencia de alumnos no autóctonos en las actitudes de los alumnos autóctonos; sólo hay un caso en el que un profesor de Educación secundaria indica que empeoran sus alumnos autóctonos a la hora de realizar las tareas y otro profesor, ahora de primaria, que, por el contrario, afirma que la presencia de alumnos extranjeros mejora a los nacionales.

El segundo de los bloques hace referencia a si *la presencia de estudiantes no autóctonos afecta en el rendimiento de diferentes asignaturas*; concretamente en Matemáticas, Ciencias, Sociales, Lengua Castellana y Lengua Valenciana. De nuevo, en su gran mayoría, con la salvedad de un profesor de Primaria y otro de Secundaria, los profesores indican que no afecta al rendimiento la presencia de estudiantes extranjeros.

Por último, referido a las cualidades de los alumnos, la encuesta pregunta si *la presencia de estudiantes no autóctonos afecta a los autóctonos* en el *esfuerzo, cooperación, optimismo y atención*. No hay tampoco, según los profesores encuestados, diferencias significativas en las cualidades de los alumnos por la existencia o no de alumnos extranjeros entre sus compañeros.

### 2.3. Análisis Conjunto

Tras describir los principales resultados que se derivan del estudio, para cada una de las preguntas, parece importante estudiar las interacciones que se producen entre las distintas cuestiones. Por ejemplo, ¿cómo influye el ser esforzado y el apoyo familiar? Es evidente que no resulta operativo ni útil considerar todos los cruces posibles, pero sí se analizarán algunos de ellos.

Muchas de estas relaciones tienen un resultado previsible, como, por ejemplo, la correlación entre el interés de la familia por el progreso del estudiante, y su rendimiento académico, medido por si va más o menos adelantado en Ciencias respecto a sus compañeros autóctonos. No obstante, renovar la constatación empírica de relaciones evidentes resulta interesante para validar el análisis, al no encontrar contradicciones. Para el caso de las matemáticas, los mayores porcentajes de alumnos retrasados se dan entre el grupo formado por aquellos en los que la familia no acude nunca a la escuela para interesarse por el progreso de su hijo. No es posible determinar con ello una causalidad, ni si la hubiera la dirección de esta, del estilo de *si la familia no acude, el hijo empeora*. O quizás, *como el hijo va retrasado, la familia se desentiende*.

Pero es evidente que hay una relación, en el sentido esperado, que además es perceptible en todas las asignaturas.

De igual modo se puede hallar en nuestra muestra la relación entre el respeto de los alumnos al profesor y si la familia colabora o no con las propuestas del tutor. El resultado obtenido es, de nuevo, el que cabe esperar: a medida que la familia colabora con las propuestas del tutor, el alumno por su parte respeta más al profesor. Y este resultado se aprecia tanto para varones como para mujeres. La probabilidad de que si una familia colaboran habitualmente con el profesor, su hijo respete al profesor igual o más que los autóctonos es del 96.1%, mientras que si nunca colabora, esa cifra cae hasta el 66.7%. Dicho de otra manera, la probabilidad de que el alumno respete menos al profesor, dentro de una familia que no colabora es casi 10 veces más que si colabora habitualmente.

En cuanto al perfil de los alumnos que mejor rinden en clase. Del estudio de la relación entre la variable *resultados en Matemáticas* con etapa educativa, nacionalidad del padre y sexo, se desprende que son los alumnos de primaria, de América del Sur, los que presentan menor retraso en Matemáticas. Le sigue el grupo de educación primaria de Europa Otros, y en ambos casos son las mujeres las que reciben menor proporción de retraso.

### 3. Conclusiones

- En general, los alumnos no autóctonos están bien integrados en las aulas. Los autóctonos colaboran con ellos, juegan en el recreo y tiene amistad con ellos mayoritariamente. Este resultado es más patente en la educación primaria y se produce independiente del sexo y nacionalidad del alumno.
- Respetan al profesor igual o más que los alumnos autóctonos en 9 de cada 10 casos. Aunque, llama la atención que los originarios de la Europa de los 15 son el grupo que menos respeta al profesor.
- Para cualquier origen, las mujeres cumplen las tareas en mayor medida que sus compatriotas varones y se relacionan mejor con sus compañeros.
- Se constata que más de la mitad de los alumnos no autóctonos van igual o incluso adelantados sobre sus compañeros autóctonos. En Matemáticas y Ciencias sólo un tercio del alumnado extranjero tiene un retraso mayor que los nacionales.
- A mayor tiempo de residencia en España, menor porcentaje de atrasados en comparación con los autóctonos.
- En opinión de sus profesores, en su mayoría los alumnos no autóctonos son tan buenos o mejores incluso que los autóctonos. Los menos esforzados son los de Europa de los 15 y el Norte de África. Por sexo, las mujeres aparecen como más esforzadas, cooperativas, obedientes y atentas.
- Como medida de integración familiar en el sistema educativo, la mayoría de las familias justifican las faltas de asistencia, aunque menos de la mitad acuden de forma habitual al centro a interesarse por el progreso del alumno, y poco más de la mitad colaboran con las propuestas del tutor de forma habitual.
- Esta integración familiar es más acusada en el caso de familias con alumnas en el centro, y en mayor medida en Educación primaria.

- Las familias menos integradas son las originarias de la Europa de los 15, pues son los que menos justifican las faltas de asistencia y los que menos colaboran con el tutor. Frente a ellos, los más integrados son los de América del Sur.

## Anexo: Inmigración y sistema educativo en Alicante

La llegada de inmigrantes constituye en la actualidad un fenómeno social, económico y cultural de gran importancia para muchos países. En concreto España ha pasado de ser un país de emigrantes a ser receptor de inmigración. A partir de los años 80 se ha producido un incremento espectacular del número de inmigrantes, aunque es todavía reducido comparado con otros países de nuestro entorno (Alemania, Francia, Reino Unido...). En la siguiente tabla podemos ver la evolución de la población inmigrante en España en el último decenio:

**Inmigraciones procedentes del extranjero clasificadas por CCAA de destino. Extranjeros. Decenio 1998-2007.**

Comunidad autónoma de destino	1998	1999	2000	2001	2002	2003	2004	2005	2006	2007
<b>Total</b>	<b>57.195</b>	<b>99.122</b>	<b>330.881</b>	<b>394.048</b>	<b>443.085</b>	<b>429.524</b>	<b>645.844</b>	<b>682.711</b>	<b>802.971</b>	<b>920.534</b>
Andalucía	6.689	12.149	29.022	35.989	50.097	53.256	89.377	94.070	92.088	111.421
Aragón	318	600	3.540	4.801	5.739	5.827	17.758	20.221	23.519	34.592
Asturias (Princip. de)	708	939	3.185	3.848	4.512	4.149	4.590	5.632	6.465	9.531
Balears (Illes)	2.929	3.513	5.326	7.712	9.963	11.280	22.065	24.161	28.911	32.650
Canarias	7.229	10.553	20.826	23.581	24.734	24.354	32.247	32.834	35.801	38.801
Cantabria	162	259	1.050	1.538	1.430	1.804	4.228	4.706	5.869	7.537
Castilla y León	622	1.333	5.147	9.254	10.242	9.225	18.691	20.877	28.435	40.049
Castilla - La Mancha	1.071	1.842	10.620	13.714	15.471	14.603	24.507	26.701	36.222	46.328
Cataluña	12.662	13.296	30.543	43.499	56.747	55.576	149.705	157.375	180.321	195.663
Comunitat Valenciana	8.089	18.032	50.679	75.915	80.110	76.214	98.739	98.822	116.456	124.472
Extremadura	1.024	1.436	1.659	1.675	2.167	2.656	4.651	5.508	6.170	8.795
Galicia	1.371	2.407	5.880	7.428	9.751	9.422	12.594	14.057	16.962	20.597
Madrid (Comunidad de)	10.471	25.058	131.559	131.118	135.065	121.296	112.639	116.050	156.184	172.276
Murcia (Región de)	1.724	3.164	20.013	18.794	21.634	23.678	27.071	29.274	29.591	31.929
Navarra(Com.Foral de)	281	539	1.488	1.036	1.026	1.401	6.432	7.035	9.512	11.906
País Vasco	1.462	2.956	6.310	9.179	9.453	10.052	13.808	16.811	21.668	24.299
Rioja (La)	373	992	4.017	4.964	4.934	4.679	6.103	5.300	6.224	8.157
Ceuta	6	13	10	3	3	5	223	361	540	365
Melilla	4	41	7	0	7	47	416	2.916	2.033	1.166

Fuente: Estadística de Variaciones Residenciales. INE.

El auge de la inmigración se ha trasladado, como es lógico, al contexto educativo con una fuerte presencia de inmigrantes en las aulas. De hecho, incluso existen ya en España colegios en los que la población inmigrante supera a la autóctona.

## Alumnado extranjero en Enseñanzas de Régimen General y en Enseñanzas de Régimen Especial

	2000-01	2001-02	2002-03	2003-04	2004-05	2005-06	2006-07	2007-08 (a)
<b>TODOS LOS CENTROS</b>	<b>141.916</b>	<b>207.112</b>	<b>307.151</b>	<b>402.117</b>	<b>460.518</b>	<b>530.954</b>	<b>594.077</b>	<b>676.793</b>
Andalucía	17.696	22.749	32.430	44.240	51.340	60.654	69.644	79.408
Aragón	2.943	5.214	8.725	11.762	13.815	16.642	19.364	23.123
Asturias (Principado de)	1.037	1.661	2.594	3.236	3.738	4.298	4.621	5.654
Baleares (Illes)	6.125	8.712	12.519	15.591	17.197	19.456	20.736	22.721
Canarias	10.523	14.185	17.831	21.996	25.075	27.294	27.111	29.208
Cantabria	715	1.097	1.873	2.609	3.088	3.705	4.420	5.461
Castilla y León	4.334	6.274	9.868	12.318	15.384	17.673	20.795	24.690
Castilla-La Mancha	3.530	5.801	9.958	13.419	16.963	19.476	23.857	29.190
Cataluña	24.902	36.308	54.009	77.273	92.313	110.578	126.874	142.783
Comunidad Valenciana	14.378	23.139	37.941	52.831	62.137	71.125	81.651	90.884
Extremadura	1.424	1.950	2.676	3.156	3.507	4.045	4.683	5.271
Galicia	2.350	3.497	5.317	6.539	7.121	8.918	10.277	11.302
Madrid (Comunidad de)	40.967	57.433	81.720	98.020	102.958	112.558	120.400	139.567
Murcia (Región de)	4.481	8.370	13.919	18.740	21.893	26.244	28.367	31.401
Navarra (Comunidad Foral de)	1.840	3.611	5.680	7.101	7.930	8.641	9.067	9.665
País Vasco	3.268	4.723	6.724	8.619	10.922	13.588	15.383	18.153
Rioja (La)	848	1.520	2.640	3.472	4.137	4.930	5.727	6.941
Ceuta	55	135	136	182	228	251	256	340
Melilla	500	733	591	1.013	772	878	844	1.031

Fuente: Ministerio de Educación, Política Social y Deporte.

La tendencia de crecimiento de los alumnos extranjeros no irá a menos, incluso en esta época actual de fuerte crisis económica no vuelven muchos inmigrantes a sus países de origen, probablemente porque las expectativas de lo que puedan encontrar allí sea aún peores.

Por tanto, debemos considerar las fuertes implicaciones que la presencia de alumnos extranjeros tiene en nuestro sistema educativo ya que:

1. Se trata de alumnos con una cultura diferente que hay que integrar.
2. Existe un evidente problema lingüístico en muchos de ellos, al desconocer el castellano.
3. Sus condiciones de vida y el ambiente social de partida restringen la futura integración en nuestro sistema y entorno escolar, sobre todo cuando vienen sin ninguna escolarización previa. Al igual que ocurre sobre el resto del proceso de integración social.
4. La estabilidad que puedan conseguir en nuestro país también nos condiciona, pues muchas veces se trata de familias con mucha movilidad, lo que afecta, sin duda, a la escolarización.
5. Condicionantes externos a la escuela pero que también influyen, como por ejemplo situaciones de marginalidad, ilegalidad, etc.

En definitiva, está claro que nuestro sistema educativo se verá doblemente afectado por el fenómeno migratorio. Por una parte, lo será en su normal desarrollo, y en la mayoría de las veces con un cierto coste económico y quizás pueda serlo en la calidad. Pero por otro lado, es sin duda una oportunidad de enriquecimiento para los alumnos autóctonos.

Basta a realizar un cálculo muy sencillo. Según los datos del INE y del Ministerio de Educación, el gasto público en educación para el curso 2006-2007 ha sido de unos 42.350 millones de euros. Si en sus estadísticas aparecen 594.077 alumnos no autóctonos (como observamos en la tabla anterior), la presencia de alumnos extranjeros supone para las arcas públicas la nada despreciable cantidad de 5.975 € por alumno (ya que hay un total de 7 millones de alumnos en España).

A pesar de la fría cifra anterior, lo que nadie duda es de los beneficios para las dos partes de una correcta escolarización, y más teniendo en cuenta que la educación es un derecho para las personas en cualquier situación en la que éstas se encuentren. Así lo dice el *artículo 27 de nuestra Constitución*: “*Todos tienen derecho a la educación.....*”.

Hemos de tener en cuenta, y así lo pone de manifiesto el Consejo Económico y Social del Reino de España en sus diferentes informes anuales desde el año 2000 en adelante, que:

- Se está produciendo una disminución del alumnado autóctono y un crecimiento muy importante del alumnado extranjero.
- Por lo tanto se produce una importante presencia de alumnos extranjeros en todas las etapas de la enseñanza obligatoria.
- De momento no se traduce luego en una presencia mayoritaria en etapas post-obligatorias como el bachillerato o la universidad.
- Se observa también que la presencia del alumnado extranjero es más importante en la red de centros públicos que en los privados.

Hay dos explicaciones posibles a esta situación. Por una parte están las denominadas justificaciones culturales, religiosas y socioeconómicas y por supuesto las puramente económicas, que constituyen una barrera a la hora de matricular a estos escolares en centros privados y también a veces en centros privados concertados.

También es importante entender que la escolarización de alumnos extranjeros no sólo afecta a éstos mismos sino que también es el vehículo más importante para lograr una efectiva integración social de las familias.

Para ofrecer una adecuada integración al alumno debe observarse que las necesidades educativas de un estudiante no autóctono varían de las del alumno autóctono en cuanto a la edad de llegada, conocimiento o no de la lengua y trayectoria educativa en el país de origen.

Según el Padrón Municipal de Habitantes de 2008 publicado por el Instituto Nacional de Estadística hay 446.368 personas extranjeras residentes en la provincia de Alicante. Se trata de un porcentaje bastante significativo, concretamente el 8,47% del total nacional. La Comunidad Valenciana, y dentro de ésta especialmente la provincia de Alicante es una comunidad fuertemente receptora de inmigrantes, la tercera después de Cataluña y Madrid.

Del total de población de la provincia, la población inmigrante supone un porcentaje importante, el 23,59%, superior a la media regional y nacional. Según el estudio sobre la inmigración extranjera en la provincia de Alicante de la Cámara Oficial de Comercio, Industria y Navegación de Alicante, *la inmigración extranjera en la provincia de Alicante ha registrado un notable crecimiento en los últimos años, de forma que la participación de este colectivo en la población y el empleo provincial ha registrado un sensible aumento*. Este aumento será sostenido a lo largo del tiempo.

Por otra parte, la población inmigrante tiene unas características peculiares en la provincia de Alicante, entre las que destaca el peso de los inmigrantes mayores, próximos o en edad de jubilación, que tienen una segunda residencia en la zona de Alicante y que superan mucho la media de la Comunidad Valenciana y la Española. La edad media de la inmigración en la provincia de Alicante es por tanto mayor que en el resto de la comunidad y que la media nacional. Bastantes de estos inmigrantes proceden de la Unión Europea, sobre todo de Reino Unido y en menor medida de Alemania, Holanda y Francia. Los inmigrantes no comunitarios más numerosos proceden de Ecuador, Marruecos, Colombia, y Argentina.

De los datos ofrecidos por la consejería de Educación obtenemos para el curso 2008-2009 un total de 960 centros educativos en la provincia de Alicante, de los que un 73,85% es público y el resto privados.

Según el Centro de Estudios para la integración social y la formación de inmigrantes (CEIM), Fundación de la Comunidad Valenciana, en su Anuario 2006, *hay dos cuestiones importantes en relación con la presencia de los inmigrantes en el sistema educativo en España y la Comunidad Valenciana. La primera es el aumento significativo del número de estudiantes de nacionalidad distinta de la española en todos los niveles educativos (...) Y la segunda se refiere al papel de los centros educativos públicos en la educación de los estudiantes extranjeros.*

Así, en el curso 1995-96 había en España 57.861 alumnos extranjeros matriculados en enseñanzas no universitarias. Once años después, en el curso 2007-08, los alumnos extranjeros matriculados en España en estas enseñanzas eran 695.190. Estas cifras son, para la Comunidad Valenciana de 5.719 y 91.235 respectivamente, es decir, se han multiplicado casi por 16 en los últimos cinco cursos.

Es asimismo significativo que, según datos del INE, recogidos en el mencionado estudio, a pesar de las diferencias de población entre las tres provincias de la Comunidad Valenciana, el número de alumnos extranjeros de Alicante es equivalente hasta 2005 y superior en los siguientes años al de las otras dos provincias juntas. En este sentido, se da una concentración de alumnos extranjeros en todos los niveles no universitarios de la provincia de Alicante que no se corresponde con el peso relativo de la población de cada provincia en esta comunidad autónoma.